

## GIGDC2021 요약기획서

## 참가신청서(기획부문) 및 기획서 작성방법

작성 후, 최종 파일은 PDF 형태로 저장하여 제출해주시기 바랍니다.

작성 시, 폰트(맑은고딕)와 폰트크기(11pt) 등 서식 준수하여 주시기 바랍니다.

3. 항목별로 글자 수와 페이지 수 제한은 없으나 양식별 작성분량을 준수하여 주시기 바랍니다.

- (양식1) 요약기획서 작성분량 : 5장 이내

- (양식2) 상세기획서 작성분량 : 20장 이내

각 항목에 따라서 5장 이내로 작성하여 주시기 바랍니다.

## 1.게임 간단 소개

간만의 귀향길. 무영군행 버스는 갑자기 교통사고가 일어나고, 깨어난 사람들은 버스기사가 옷만을 남겨두고 사라졌음을 깨닫는다. 반파된 버스 밖은 짙은 안개가 자욱히 끼 한치 앞도 보이지 않았다. 주변에 있는 것이라고는 낡은 호텔 하나 뿐. 사람들이 들어서자, 안내원은 기분 나쁘게 미소짓는다.

다음 날 일어났을 때, 객실은 어제의 모습과는 달리 폐허와 같은 모습이었고, 침대 옆에는 카드 하나만이 놓여져 있었다.

두역신의 미궁이 오신 것을 환영합니다!  
본 미궁에는 6개의 즉사 규칙, 6개의 안전  
규칙, 그리고 12개의 런츄 힌트가 있습니다.  
죽지 않으려 빠져나가 보세요!

\* 뒷면에는 즉사 규칙과 안전규칙이 하나  
씩, 런츄 힌트 2개가 적혀있습니다!

미궁에서 빠져나갈 수 있는 것은, 오로지 한 명. 계속 바뀌는 미궁의 구조, 복도 속을 배회하는 인간이 아닌 것들. 안개만큼이나 흐릿한 기억. 자신이 누군지도 모르는 상황 속에서 안개 너머에서 들려오는 목소리에 의존해서 미궁을 돌파해야 한다. 진실을 말해 다른 사람에게 협력하거나, 거짓을 말해 죽음으로 몰아넣어가면서 미궁을 돌파해야한다.

그러나 거짓을 말하며 다른 인간에게 해를 끼치는 인간은 점점 인간성을 잃고 두역신으로 변해간다. 안개 속에서 흐릿하게 보이는 인영은 인간일까, 인간의 모습을 한 두역신일까. 미궁을 빠져나왔을 때, 당신은 과연 인간으로 남았을까, 두역신으로 변했을까.

## 2.게임 특징

### 오디오 북 Audio book + 게임북 Game book



북디자인이 아닌 녹음 작업으로 만든 책



독자의 선택에 따라 스토리의 전개와 결말이 바뀌게 만들어진 게임을 하기 위한 책

그래픽 : 1인칭 주인공 시점

텍스트 상자  
대사/ 상태가 출력되며 음성만으로 즐기고 싶을 시 설정으로 끄지 않게 설정할 수 있다.

장르	비주얼 노벨	플랫폼	Android, IOS
키워드	나폴리탄 괴담(규칙 괴담) 선택지 있는 오디오북 유니버설 디자인 추리 / 공포 멀티플레이 가능	타겟층	- 게임을 신체적 장벽으로 다른 사람과 즐기지 못하는 사람(시각 장애인 등) - 공포 라디오 듣는 것을 좋아하는 사람 - 마피아/어몽어스류의 전략/추리 게임을 좋아하는 사람
주제	극한의 상황에서 인간은 얼마나 인간성을 유지할 수 있는가 살기 위해서 죽을 수도 있는 리스크를 짊어지는 아이러니		

오디오북과 게임북이 결합된 형태로, 보이스 웨어를 활용한 멀티 플레이가 가능한 비주얼 노벨입니다.

공포 / 추리의 요소를 가지고 있으며 혐오스러운 이미지가 아닌 청각적 효과로 공포감을 극대화시킵니다.

화면을 통해서도 플레이할 수 있지만 오로지 음성을 통해서만 플레이할 수도 있기 때문에 화면을 보지 않고도 플레이 할 수 있습니다. 따라서 핸드폰 화면을 들여다보는데 피로감을 느끼는 사람이나 시각장애인도 장벽 없이 플레이 할 수 있습니다.

터치 혹은 유선/무선 이어폰의 트랙넘기기 기능으로 선택지를 선택할 수 있습니다. 1회차 플레이 후 다시 플레이 시 솔로 플레이 모드에서는 선택지가 추가되고, 멀티 플레이 모드를 진행할 수 있어 다회차 플레이가 가능합니다.

## 3.게임 플레이 방식

보이스 웨어 음향 혹은 성우의 음성이 가미된 텍스트 어드벤처로, 이야기의 진행을 텍스트 혹은 음성으로 전달 받으며 플레이어는 미궁에 대한 단서를 얻습니다.

얻을 수 있는 단서는 세 종류 24가지로, 지키면 즉사하는 규칙 6가지, 탈출힌트 12가지, 안전한 행동 6가지입니다. 각 플레이어는 시작 시 다른 플레이어와 중복되지 않는 즉사규칙 1가지, 안전한 행동 1가지, 탈출힌트 2가지를 얻고 시작합니다. 플레이어는 인카운터 상황마다 뜨는 3개 이하의 선택지 중 하나를 제한시간 내에 선택하여 행동합니다.

## 기본 규칙

1. 인카운터에서 즉사 규칙에 해당하는 행동을 할 시, 플레이어는 즉시 게임 오버됩니다.
2. 인카운터에서 안전한 규칙에 따라 행동을 할 시, 플레이어의 체력이 회복됩니다.
3. 즉사 규칙도, 안전한 규칙에도 해당 되지 않는 행동을 할 시, 게임 시작 시 정해진 변수에 따라 체력 혹은 정신력을 잃거나 얻습니다.
4. 아무것도 선택하지 않고 10초 이상 대기할 시 선택지 중 하나가 랜덤으로 선택됩니다.

## 플레이어의 수치

### 1. 체력

- 건강에 해를 끼치는 이벤트를 볼 시 감소하며, 안전한 행동을 할 시 채워집니다. 플레이어의 캐릭터에 따라 3~5칸까지 있습니다. 즉사 규칙을 시행했을 경우, 바로 0이 되어 게임이 오버됩니다. 체력이 0이 되어 게임이 오버되는 경우에, 플레이어는 유령이 되어 플레이어를 관전하거나, 해를 끼치거나, 도움을 주는 식으로 게임에 영향을 끼칠 수 있습니다.

### 2. 인간성

- 다른 플레이어에게 거짓말을 할 경우, 혹은 고의로 해를 끼치는 행동을 할 경우에 하나씩 감소하며, 다시 채울 방법은 없습니다. 모든 플레이어가 3칸을 가지고 있습니다. 인간성 수치가 전부 감소되면 다른 수치와는 다르게 게임오버가 되지는 않으나 두역신으로 변해 모든 플레이어에게 인간이 아닌 두역신으로 관찰됩니다.

### 3. 정신력

- 인간이 아닌 것들로부터 바로 도망치지 못해서 오래 바라보게 되거나 감당할 수 없는 일이 벌어지면 한 칸씩 감소합니다. 체력에 비해 쉽게 회복시킬 수 있습니다. 전부 감소될 경우, 플레이어의 캐릭터는 아귀로 변해 모든 플레이어에게 인간이 아닌 아귀로 관찰됩니다.

## 플레이어의 상태

1. 인간 : 미궁에서 가장 약한 존재이며, 플레이어 캐릭터의 기본 상태입니다.
2. 두역신 : 즉사 규칙만 어기지 않으면 게임이 오버되지 않는 정도의 체력수치를 가지고 있지만, 원혼에 의해 공격당할 수 있습니다.
3. 원혼 : 게임 오버된 인간의 상태이며, 바로 게임을 종료할 수도, 두역신을 제거하는데 생존 플레이어에게 도움을 줄 수도 있습니다. 원혼이 될 시 승리 판정은 받을 수 없지만, 도움을 준 인간이 탈출에 성공하거나 성공적으로 두역신을 제거 시, 도움을 준 기록이 남습니다.

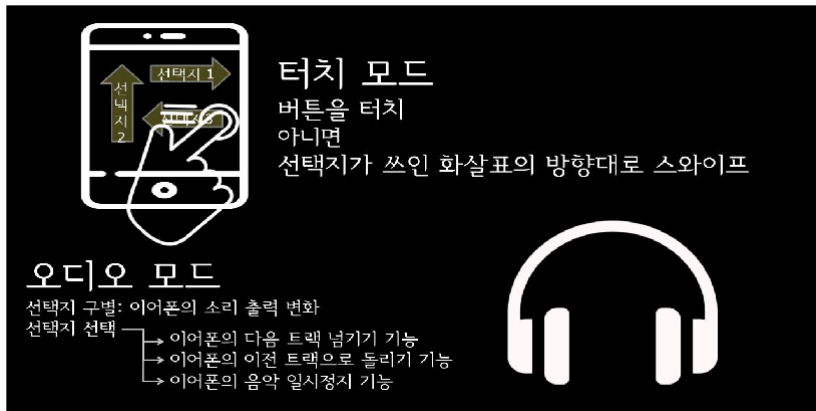
4. 아귀 : 정신력이 다 떨어져 게임 오버된 인간의 상태이며, 미궁을 아무런 리스크 없이 돌아다닐 수 있습니다. 아귀는 미궁을 탈출할 수 없으며, 승리하는 조건은 6명의 플레이어 중 4명 이상이 아귀가 되는 것입니다.

### 정보 입수 방법

즉사 규칙	안전 규칙	탈출 힌트
1. 다른 플레이어와 대화(정보 교환 시 거짓말 가능) 2. 원혼과의 대화 3. 시체 조사	1. 다른 플레이어와 대화(정보교환시 거짓말 불가능) 2. 원혼과의 대화 3. 시체 조사	

### 다른 플레이어와 대화

- 미궁은 총 4층으로 이루어진 건물입니다. 6명의 사람이 랜덤하게 배치되어 한 층에 2명이 있는 경우가 생깁니다.
- 이 때, 같은 층에 있는 플레이어들은 서로 대화를 통해 정보를 주고 받을 수 있습니다.
- 주고 받을 수 있는 정보는 다음과 같습니다; 규칙 정보: 탈출 힌트, 즉사 규칙, 안전 규칙



### 1. 터치모드 조작

- 1) 오른쪽 선택지 선택 시: 선택지 버튼을 터치 혹은 화면을 왼쪽에서 오른쪽으로 슬라이딩
- 2) 왼쪽 선택지 선택 시: 선택지 버튼을 터치 혹은 화면을 오른쪽에서 왼쪽으로 슬라이딩
- 3) 정면 선택지 선택시: 선택지 버튼을 터치 혹은 화면을 아래에서 위로 슬라이딩

### 2. 오디오 모드 조작

- 1) 오른쪽 선택지 선택 시: 이어폰의 다음 트랙 넘기기 기능으로 조작
- 2) 왼쪽 선택지 선택 시: 이어폰의 이전 트랙으로 넘기기 기능으로 조작
- 3) 가운데 선택지 선택 시: 이어폰의 일시정지 기능으로 조작

### 슬로 플레이

플레이어의 캐릭터는 이지훈 혹은 김주연으로 고정되어 있습니다. 시작 전, 이지훈과 김주연 중 더 몰입하기 쉬운 성별을 선택할 수 있습니다. 플롯은 일직선 구조로 이루어져 있으며 즉사규칙/탈출의 힌트/안전한 행동의 변수는 고정되어 있습니다. 플레이어 상태(남은 체력, 잔존 정신력, 인간성 유지)에 따라 엔딩이 달라집니다.

### 멀티 플레이

스토리모드인 솔로 플레이를 2회차까지 플레이하여 엔딩을 두 번 이상 본 경우 해금됩니다.

솔로 플레이 모드의 등장인물 중 한 명으로 플레이 가능하며, 선택은 불가능하고 랜덤으로 정해집니다. 온라인에서 랜덤 매칭 혹은 고유코드를 이용해 친선 매칭이 가능합니다. 플레이 인원 수는 2~6인이며 5인 이하일시 플레이어가 플레이하지 않는 캐릭터들은 캐릭터들의 성격에 따라 행동합니다.

### 우승조건 - 플레이어의 상태에 따라 우승 조건이 달라짐

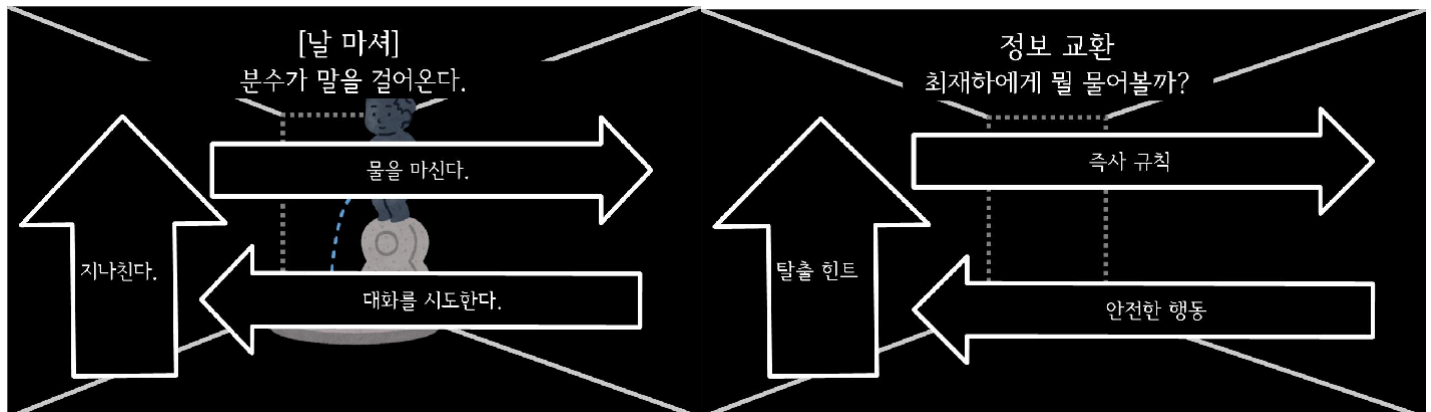
인간 : 마지막까지 살아남거나(인간, 두역신 통틀어) 가장 먼저 미궁을 탈출

아귀 : 아귀 동료를 2명 이상 만들기

두역신 : 인간이 하나도 남지 않거나 가장 먼저 미궁을 탈출

## 4. 게임 이미지 ( 예: 캐릭터, 컨셉아트, 게임 플레이 등 자료 첨부 )

게임 플레이 화면



## 5. 기타 추가 사항

### 추후 멀티플레이 모드 업데이트

- 거짓말 게임(인카운터 없이 거짓말로만 게임이 진행, 마이크 기능 이용)
- 한 명의 플레이어가 미궁 관리자가 되어 미궁의 규칙과 인카운터를 정하는 유저 모드 게임. 미궁 관리자는 매 3턴마다 노골적으로 다른 플레이어들을 게임오버시키기 위해서 설계해야함. 우승자는 다음 게임에서 미궁 관리자가 될 수 있음.

### 사용된 이미지 소스

Flaticon by Freepik / 이라스토야

사용된 글씨체 : KCC김훈체, 서울한강장체 M